

Q4 / 2009

Estudio  
Manpower de  
Proyección de Empleo  
España



Manpower®

## Contenidos

---

### Proyección de Empleo en España

2

Comparaciones Regionales

Comparaciones por Sectores

---

### Proyección de Empleo a Nivel Internacional

13

Comparaciones Internacionales - América

Comparaciones Internacionales - Asia Pacífico

Comparaciones Internacionales - EMEA

---

### Sobre el Estudio

23

### Sobre Manpower

24

---

# Proyección de Empleo en España

El Estudio Manpower de Proyección de Empleo para el cuarto trimestre de 2009 se ha llevado a cabo entrevistando a una muestra representativa de 1.000 directivos de España. A todos los entrevistados se les ha preguntado: “¿Cómo prevé usted que cambiará el empleo en su empresa en el próximo trimestre, hasta finales de diciembre de 2009, en comparación con el actual?”

Las perspectivas de contratación de los directivos españoles para el cuarto trimestre de 2009 son pesimistas. Mientras que un 4% de los directivos anticipa un incremento de sus plantillas, el 15% prevé una reducción de las mismas y el 79% no pronostica cambio alguno, lo que resulta en una Proyección de Empleo Neto de -11%.

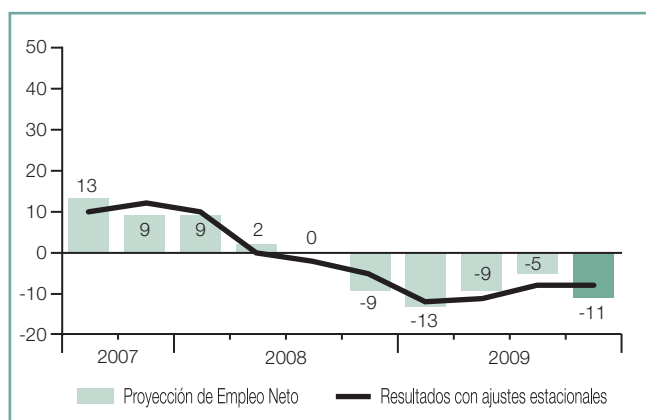
	Incremento	Disminución	Sin cambio	No sabe	Proyección de Empleo Neto	Resultados con Ajustes Estacionales
	%	%	%	%	%	
Cuarto trimestre 2008	6	15	74	5	-9	-6
Primer trimestre 2009	4	17	75	4	-13	-12
Segundo trimestre 2009	5	14	78	3	-9	-11
Tercer trimestre 2009	5	10	83	2	-5	-8
<b>Cuarto trimestre 2009</b>	<b>4</b>	<b>15</b>	<b>79</b>	<b>2</b>	<b>-11</b>	<b>-8</b>

Los planes de contratación han empeorado con respecto al tercer trimestre de 2009 y la Proyección registra un descenso de 6 puntos porcentuales. Asimismo, se ha producido un ligero retroceso de 2 puntos porcentuales con respecto al mismo periodo del año anterior.

Al desestacionalizar los datos, la Proyección se sitúa en un reducido -8% por segundo trimestre consecutivo. Asimismo, retrocede 2 puntos porcentuales con respecto al mismo periodo de 2008.

A lo largo de este informe utilizamos el término "Proyección de Empleo Neto". Esta cifra se extrae tomando el porcentaje de directivos que prevén un incremento de la contratación laboral en general en el próximo trimestre menos el porcentaje de los que esperan reducirla a nivel local. El resultado de este cálculo es la Proyección de Empleo Neto.

En lo sucesivo todos los datos que se abordan en el comentario han sido desestacionalizados salvo que se indique lo contrario.



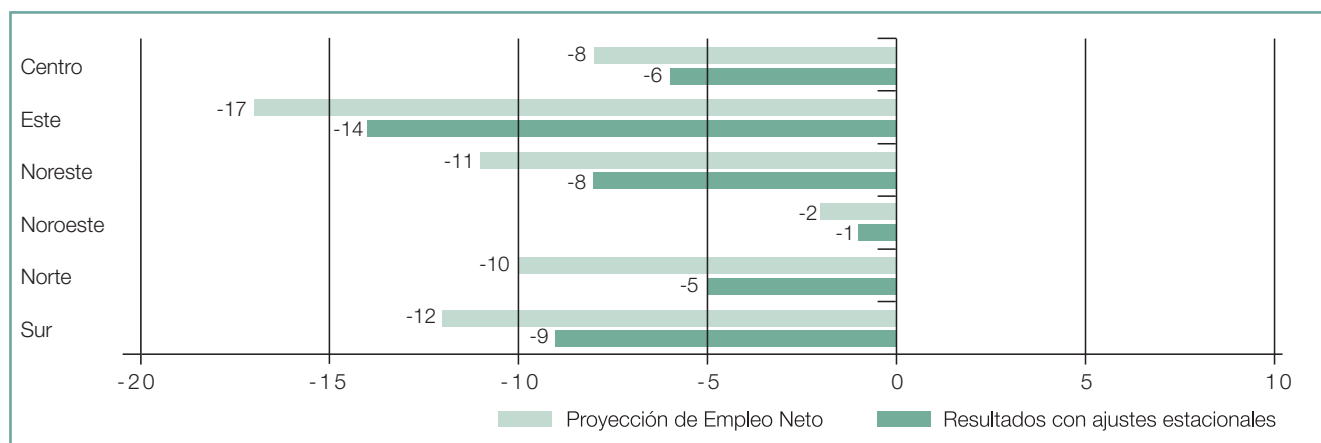
## Comparaciones Regionales

Los directivos de las seis regiones prevén una reducción de sus plantillas en el cuarto trimestre de 2009. En la zona Este, los directivos presentan unas perspectivas de contratación especialmente pesimistas, y la Proyección de Empleo Neto de la región se sitúa en el -14%. Asimismo, en el Noreste y en el Sur, los directivos prevén un deterioro del mercado laboral y sus Proyecciones se sitúan en -8% y -9%, respectivamente. Sin embargo, los directivos de la región Noroeste presentan las intenciones de contratación menos pesimistas, con una Proyección en la región de -1%.

Las perspectivas de contratación han mejorado 7 puntos porcentuales con respecto al trimestre anterior en el Centro y en el Noroeste, mientras que en el Noreste y en el Sur no se registran cambios. Sin embargo, la Proyección de la región Norte ha experimentado un fuerte descenso de 9 puntos porcentuales, y los directivos del Este presentan un ligero descenso de 4 puntos porcentuales en la Proyección.

La Proyección de Empleo Neto de la región Sur ha registrado una ligera mejora de 3 puntos porcentuales con respecto al mismo periodo del año anterior. Sin embargo, en el Norte y en el Este la Proyección ha retrocedido 14 y 7 puntos porcentuales respectivamente. En el resto no se han producido cambios.

Tomando como base los datos del estudio sin ajuste estacional, tres regiones (Este, Sur y Noreste) presentan unas perspectivas de contratación bastante pesimistas. Las tres regiones restantes también prevén un bajo nivel de contratación. La Proyección de Empleo Neto desciende en cuatro regiones con respecto al trimestre anterior, siendo el Norte el que presenta el mayor retroceso. En comparación con el mismo trimestre del año anterior, dos regiones presentan un descenso en la Proyección, mientras que en dos se mantienen igual y las dos restantes (Sur y Noroeste) experimentan una mejora.



Centro: CC.AA. de Castilla La Mancha y Madrid

Este: Comunidad Valenciana y Murcia

Noreste: CC.AA. de Baleares y Cataluña

Noroeste: CC.AA. de Asturias, Castilla y León y Galicia

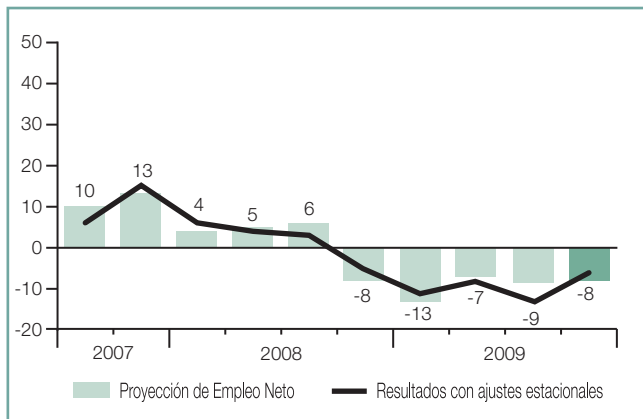
Norte: CC.AA. de Aragón, Cantabria, La Rioja, Navarra y País Vasco

Sur: CC.AA. de Andalucía, Canarias y Extremadura

## Centro

Los directivos del Centro muestran pesimismo en sus previsiones de contratación para el cuarto trimestre de 2009 y registran una Proyección de Empleo Neto de -6%. Sin embargo, se ha producido una mejora en las intenciones de contratación de la región en comparación con el tercer trimestre de 2009, con un aumento de 7 puntos porcentuales en la Proyección. Sin embargo, no se ha producido ningún cambio en la Proyección con respecto al mismo periodo de 2008.

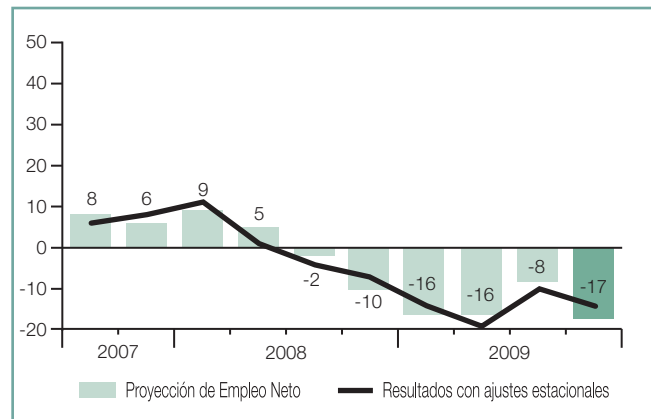
Tomando como base los datos del estudio sin ajuste estacional, los directivos prevén un nivel bajo de la contratación para el próximo trimestre. No obstante, la Proyección se mantiene relativamente estable con respecto al trimestre anterior y no presenta cambios en comparación con el mismo periodo de 2008.



## Este

Las perspectivas para los demandantes de empleo del Este son bastante negativas, ya que los directivos registran una Proyección de Empleo Neto de -14% para el cuarto trimestre de 2009. En comparación con el trimestre anterior, los directivos presentan unas intenciones de contratación ligeramente inferiores, con un descenso de 4 puntos porcentuales en la Proyección, así como un retroceso de 7 puntos porcentuales en comparación con el mismo periodo de 2008.

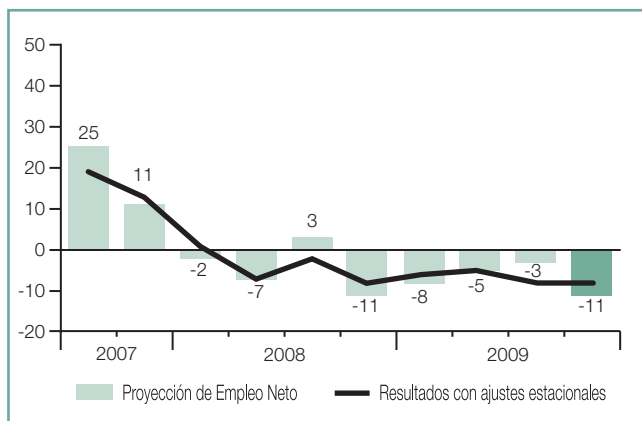
Teniendo en cuenta los datos del estudio sin ajuste estacional, los directivos se enfrentan a un clima de contratación bastante pesimista para el cuarto trimestre, y esto se refleja en los descensos que ha experimentado la Proyección tanto con respecto al trimestre anterior como en comparación con el mismo trimestre de 2008.



## Noreste

En la región Noreste, las intenciones de contratación siguen siendo bajas en el cuarto trimestre de 2009, y la Proyección de Empleo Neto se sitúa en el -8%. Sin embargo, no presenta cambios con respecto al trimestre anterior ni en comparación con el mismo periodo de 2008.

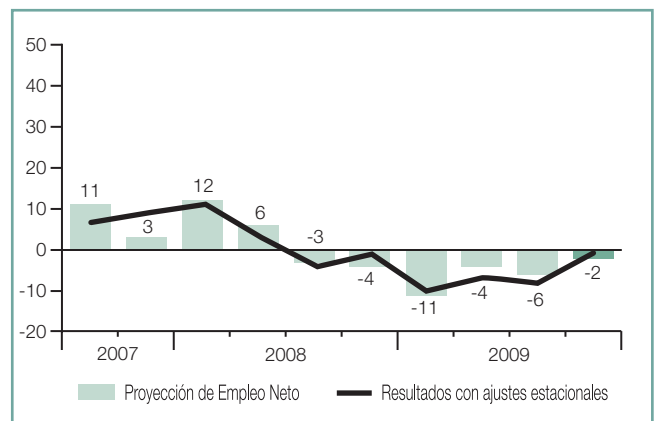
Tomando como base los datos del estudio sin ajuste estacional, las intenciones de contratación para el cuarto trimestre de 2009 son decepcionantes y reflejan un descenso en la Proyección con respecto al trimestre anterior. No se ha producido ningún cambio en la Proyección con respecto al mismo periodo de 2008.



## Noroeste

En la zona Noroeste se prevé una actividad de contratación bastante apagada, ya que los directivos de la región presentan una Proyección de Empleo Neto de -1%. Esto supone una moderada mejora de 7 puntos porcentuales con respecto al trimestre anterior, aunque no presenta ningún cambio en comparación con el mismo periodo de 2008.

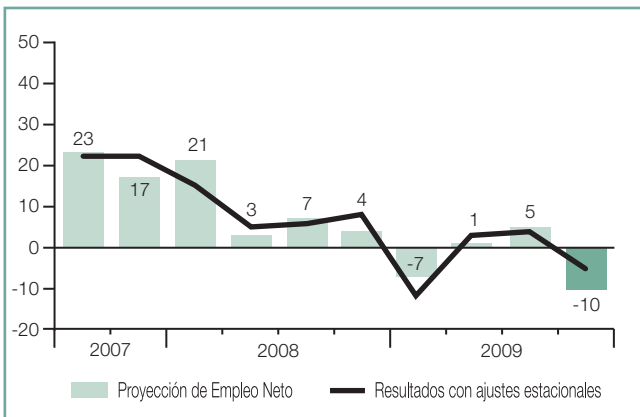
Si se tienen en cuenta los datos del estudio sin ajuste estacional, los directivos prevén un clima de contratación inestable para el próximo trimestre, aunque la Proyección de la región ha mejorado ligeramente tanto con respecto al trimestre anterior como en comparación con el mismo periodo de 2008.



## Norte

Los demandantes de empleo en el Norte se enfrentan a unas perspectivas de contratación poco propicias, tal y como manifiestan los directivos, que presentan una Proyección de Empleo Neto de -5% para el cuarto trimestre de 2009. La Proyección ha sufrido un fuerte retroceso tanto en comparación con el trimestre anterior como con respecto al mismo periodo de 2008, y presenta descensos de 9 y 14 puntos porcentuales respectivamente.

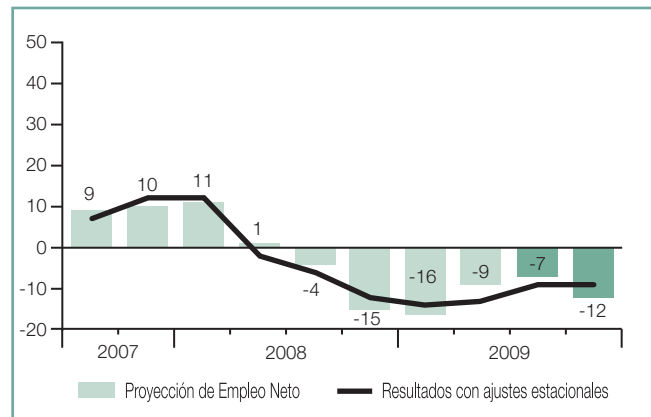
Tomando como base los datos del estudio sin ajuste estacional, la región presenta unas intenciones de contratación pesimistas para el próximo trimestre, y la Proyección desciende considerablemente tanto en comparación con el trimestre anterior como con respecto al mismo periodo de 2008.



## Sur

Con una Proyección de Empleo Neto de -9%, los directivos de la región Sur prevén un nivel bajo de la contratación para el próximo trimestre. La Proyección no registra cambios en comparación con el trimestre anterior, aunque ha mejorado ligeramente en 3 puntos porcentuales con respecto al mismo periodo de 2008.

Tomando como base los datos del estudio sin tener en cuenta la estacionalidad, los directivos prevén un entorno de contratación pesimista para el cuarto trimestre de 2009. La Proyección ha sufrido un retroceso con respecto al trimestre anterior, aunque ha registrado una ligera mejora en comparación con el mismo trimestre de 2008.



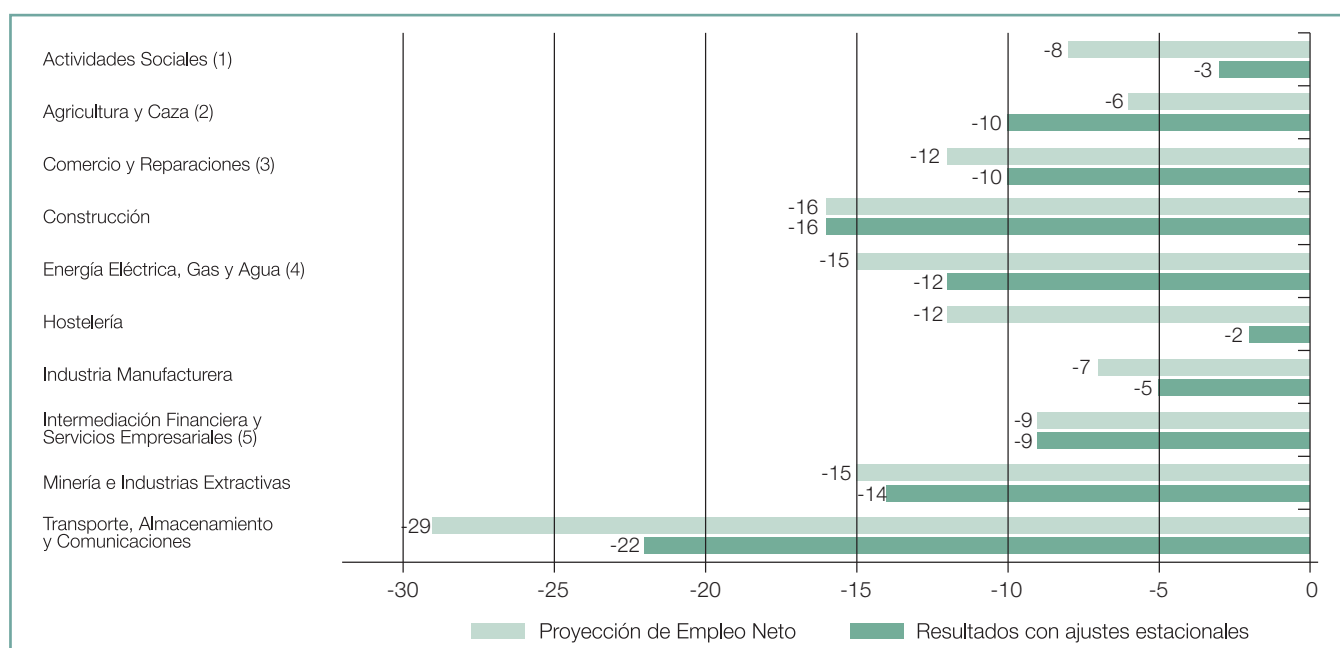
## Comparación por Sectores

Los directivos de los 10 sectores prevén un crecimiento negativo de las plantillas para el cuarto trimestre de 2009. Los directivos del sector de Transporte, Almacenamiento y Comunicaciones son los que registran la Proyección de Empleo Neto más negativa, con un -22%. Los directivos de la Construcción también manifiestan unas intenciones de contratación bastante pesimistas, con una Proyección de -16%; los del sector de Minería e Industrias Extractivas presentan una Proyección de -14%, mientras que los del sector de Energía Eléctrica, Gas y Agua registran una Proyección del -12%. Tanto los directivos del sector de Agricultura y Caza como los de Comercio y Reparaciones presentan unas Proyecciones pesimistas de -10%.

En comparación con el trimestre anterior, las intenciones de contratación han mejorado en 5 de los 10 sectores, siendo el sector de la Hostelería el que, con 19 puntos porcentuales, registra la mejora más notable. Sin embargo, la Proyección ha descendido en cuatro sectores, incluyendo el fuerte descenso de 12 puntos porcentuales registrado por los directivos del sector de Agricultura y Caza.

En comparación con el mismo periodo de 2008, seis de los diez sectores registran Proyecciones inferiores. Los descensos más notables se presentan en el sector de Energía Eléctrica, Gas y Agua, con un retroceso de 15 puntos porcentuales, así como en el sector de Transporte, Almacenamiento y Comunicaciones, que desciende 12 puntos porcentuales. La mejora más notable en la Proyección de Empleo Neto, de tan solo 5 puntos porcentuales, se registra en el sector de Comercio y Reparaciones.

Teniendo en cuenta los datos del estudio sin ajuste estacional, los 10 sectores presentan intenciones de contratación negativas, siendo los directivos del sector de Transporte, Almacenamiento y Comunicaciones los que registran la previsión más pesimista. Los directivos del sector de la Construcción, así como los de Minería e Industrias Extractivas y Energía Eléctrica, Gas y Agua, también presentan intenciones de contratación poco prometedoras. En comparación con el trimestre anterior, la Proyección ha descendido en ocho sectores, especialmente en el de Transporte, Almacenamiento y Comunicaciones, mientras que en cinco sectores se ha registrado un retroceso con respecto al mismo periodo de 2008.



(1) Actividades Sociales, Servicios Personales y Personal Doméstico

(2) Agricultura, Caza, Silvicultura y Pesca

(3) Comercio al por Mayor, Intermediarios de Comercio, Comercio al por Menor y Reparaciones

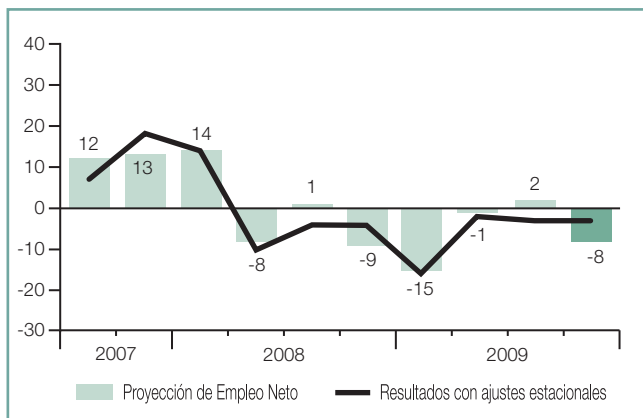
(4) Producción y Distribución de Energía Eléctrica, Gas y Agua

(5) Intermediación Financiera, Seguros, Actividades Inmobiliarias y otros Servicios Empresariales

## Actividades Sociales

Por segundo trimestre consecutivo, los directivos registran una Proyección de Empleo Neto poco alentadora de -3% para el sector. Las intenciones de contratación también se mantienen en la misma línea que el cuarto trimestre de 2008, así que la Proyección muestra una relativa estabilidad.

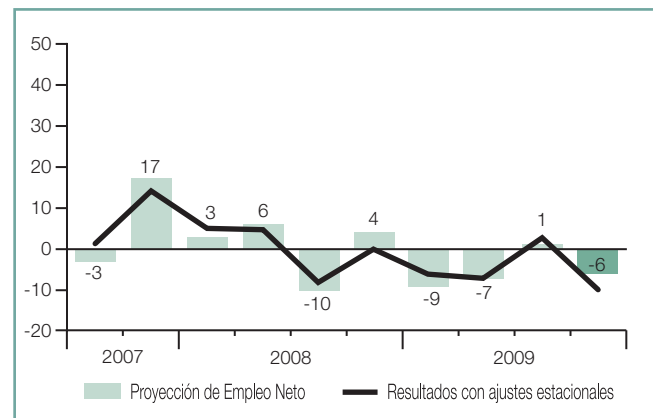
Tomando como base los datos del estudio sin ajuste estacional, los demandantes de empleo se enfrentan a un nivel de contratación bajo en el cuarto trimestre de 2009. Esto se refleja en el notable descenso que ha experimentado la Proyección con respecto al trimestre anterior, aunque permanece relativamente estable en comparación con el mismo periodo de 2008.



## Agricultura y Caza

Las perspectivas de contratación que manifiestan los directivos son las más negativas para el sector desde que la encuesta comenzó a realizarse en el tercer trimestre de 2003, ya que la Proyección de Empleo Neto para el cuarto trimestre de 2009 se sitúa en -10%. Esto representa un importante descenso con respecto al trimestre anterior y en comparación con el mismo periodo de 2008, de 12 y 10 puntos porcentuales respectivamente.

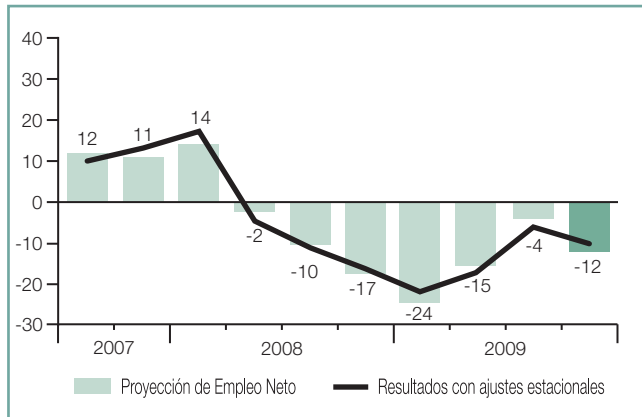
Si se tiene en cuenta los datos del estudio sin ajustar, los directivos prevén un ritmo de contratación reducido, con un empeoramiento de la Proyección tanto con respecto al trimestre anterior como en comparación con el mismo periodo de 2008.



## Comercio y Reparaciones

Los directivos prevén un nivel de contratación bajo para el cuarto trimestre de 2009 y registran una Proyección de Empleo Neto de -10%. Aunque la Proyección ha experimentado un ligero descenso de 4 puntos porcentuales en comparación con el trimestre anterior, se ha producido una mejora de 5 puntos porcentuales con respecto al mismo periodo de 2008.

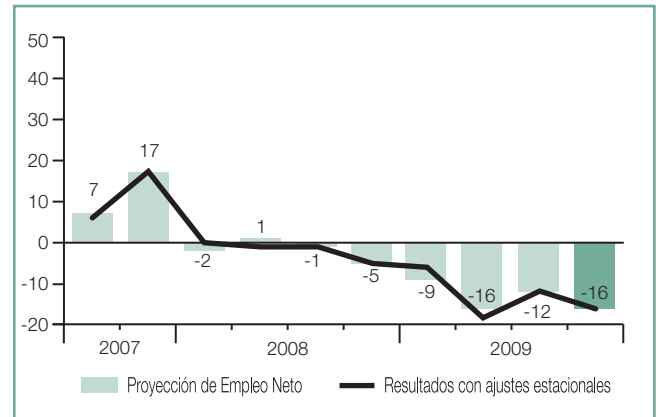
Los datos del estudio sin tener en cuenta la estacionalidad muestran que los directivos prevén un clima de contratación pesimista. Las intenciones de contratación han empeorado con respecto al trimestre anterior, pero son algo mejores en comparación con el mismo periodo de 2008.



## Construcción

La Proyección de Empleo Neto de -16% pone de manifiesto que los demandantes de empleo de este sector se enfrentan a unas perspectivas bastante negativas en el cuarto trimestre de 2009. Los directivos presentan un ligero descenso de 4 puntos porcentuales en la Proyección con respecto al trimestre anterior, mientras que se registra un fuerte retroceso de 11 puntos porcentuales en comparación con el mismo periodo de 2008.

Los directivos prevén un clima de contratación bastante pesimista para el próximo trimestre, tomando como base los datos del estudio sin ajuste estacional. La Proyección ha registrado una ligera caída con respecto al trimestre anterior, pero desciende considerablemente en comparación con el mismo periodo de 2008.



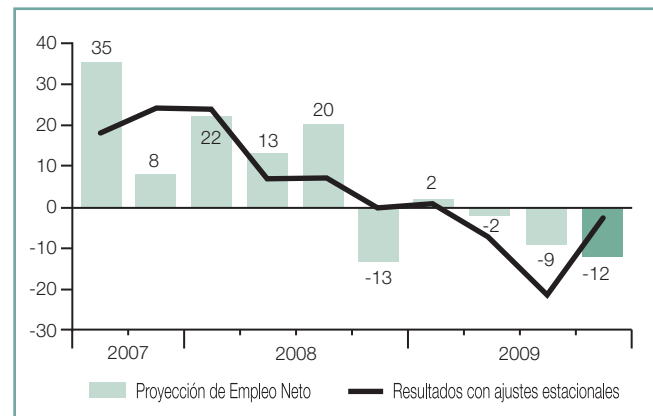
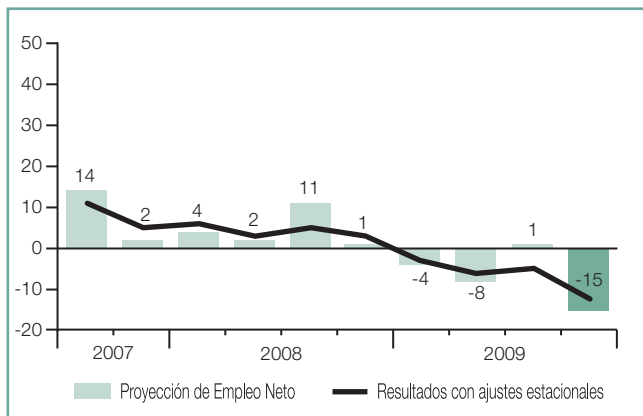
## Energía Eléctrica, Gas y Agua Hostelería

Los directivos del sector presentan unas perspectivas de contratación bastante negativas para el cuarto trimestre de 2009, ya que la Proyección de Empleo Neto se sitúa en -12%, la más baja que se registra en el sector desde que el estudio comenzó a realizarse en el tercer trimestre de 2003. En comparación con el trimestre anterior, las intenciones de contratación han empeorado y la Proyección pierde 7 puntos porcentuales, mientras que el descenso con respecto al mismo trimestre de 2008 ha sido de 15 puntos porcentuales.

Teniendo en cuenta los datos del estudio sin ajustar, los directivos se enfrentan a un clima de contratación bastante pesimista para el cuarto trimestre de 2009, y esto se refleja en los descensos que ha experimentado la Proyección tanto con respecto al trimestre anterior como en comparación con el mismo trimestre de 2008.

Se prevé una actividad de contratación bastante apagada para el sector durante el cuarto trimestre de 2009, ya que los directivos registran una Proyección de Empleo Neto de -2%. En comparación con el trimestre anterior, las intenciones de contratación en el sector han mejorado considerablemente y la Proyección ha experimentado un aumento de 19 puntos porcentuales, aunque se ha producido un ligero descenso de 2 puntos porcentuales en comparación con el mismo periodo de 2008.

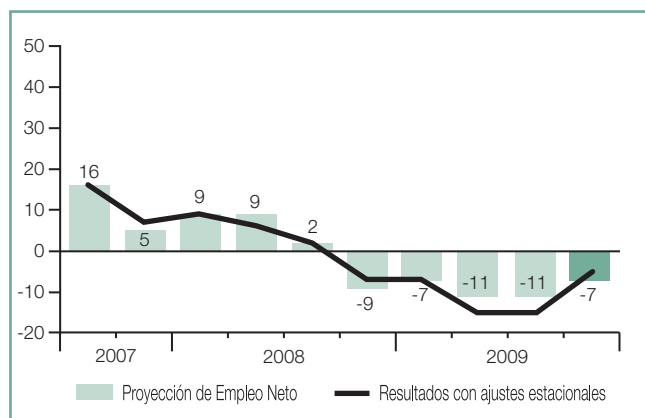
Tomando como base los datos del estudio sin ajuste estacional, el sector registra una Proyección bastante pesimista y experimenta un ligero descenso con respecto al trimestre anterior. No obstante, permanece relativamente estable en comparación con el mismo periodo de 2008.



## Industria Manufacturera

Con una Proyección de Empleo Neto de -5%, los directivos de este sector prevén una baja actividad de contratación en el próximo trimestre. No obstante, las intenciones de contratación han registrado una moderada mejora de 8 puntos porcentuales con respecto al trimestre anterior, así como un ligero ascenso de 2 puntos porcentuales en comparación con la Proyección del mismo periodo de 2008.

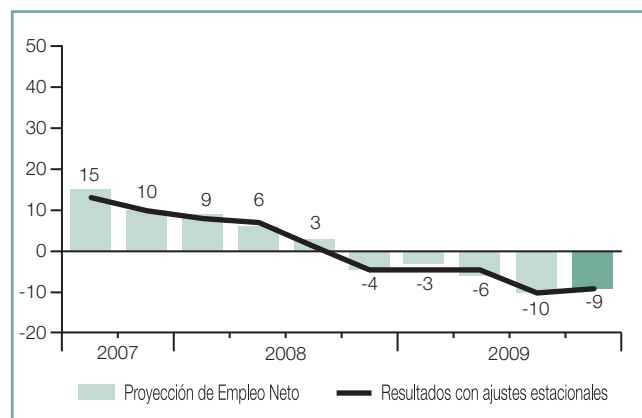
Si se tienen en cuenta los datos del estudio sin ajuste estacional, los directivos prevén pocas intenciones de contratación para el cuarto trimestre de 2009, pero su previsión ha mejorado ligeramente tanto con respecto al trimestre anterior como en comparación con el mismo periodo de 2008.



## Intermediación Financiera y Servicios Empresariales

Los directivos del sector se muestran pesimistas en lo que respecta a sus previsiones de contratación para el cuarto trimestre de 2009, y registran una Proyección de Empleo Neto de -9%. A pesar de permanecer relativamente estable con respecto al trimestre anterior, la Proyección ha experimentado un descenso de 5 puntos porcentuales en comparación con el cuarto trimestre de 2008.

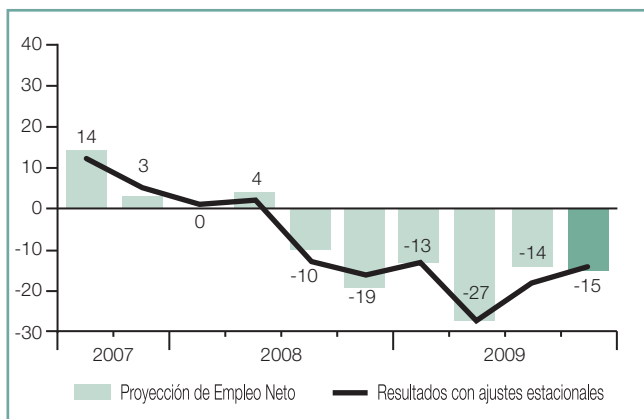
El sector se enfrenta a un nivel de contratación bajo para el cuarto trimestre de 2009, tomando como base los datos del estudio sin ajustar. Los directivos registran una Proyección relativamente estable en comparación con el trimestre anterior pero un moderado descenso con respecto al mismo periodo de 2008.



## Minería e Industrias Extractivas

Los demandantes de empleo de este sector se enfrentan a unas previsiones de contratación muy pesimistas para el cuarto trimestre de 2009, ya que los directivos presentan una Proyección de Empleo Neto de -14%. Sin embargo, dicha Proyección ha registrado una ligera mejora con respecto al trimestre anterior y en comparación con el mismo periodo de 2008 en 4 y 3 puntos porcentuales respectivamente.

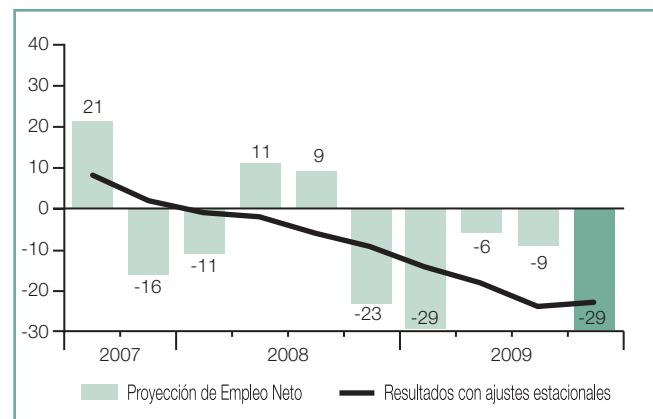
Los datos del estudio sin tener en cuenta la estacionalidad revelan unas intenciones de contratación poco prometedoras para el sector. La Proyección sigue relativamente estable con respecto al trimestre anterior y ha experimentado una ligera mejora en comparación con el mismo periodo de 2008.



## Transporte, Almacenamiento y Comunicaciones

Los directivos prevén un clima de contratación muy poco prometedor para el sector en el cuarto trimestre de 2009, y registran una Proyección de Empleo neto de -22%. Aunque la Proyección se mantiene relativamente estable con respecto al trimestre anterior, ha registrado un considerable descenso de 12 puntos porcentuales en comparación con el mismo trimestre de 2008.

Tomando como base los datos del estudio sin ajustar, los directivos del sector prevén un clima de contratación pesimista para el próximo trimestre. La Proyección ha registrado un fuerte descenso en comparación con el tercer trimestre de 2009 y retrocede moderadamente con respecto al cuarto trimestre de 2008.



# Proyección de Empleo a Nivel Internacional

Se han realizado más de 72.000 entrevistas en 35 países y territorios para evaluar las tendencias previstas de empleo\* entre octubre y diciembre de 2009. Los directivos de Brasil se suman por primera vez al estudio, ampliando de esta forma el alcance del Estudio Manpower de Proyección de Empleo hasta abarcar cuatro mercados de trabajo clave en Sudamérica.

Los directivos de 17 de los 35 países en los que Manpower ha realizado el estudio prevén aumentar sus plantillas en el cuarto trimestre de 2009. En aquellos casos en los que se dispone de datos para realizar comparaciones con respecto al trimestre anterior, las Proyecciones han aumentado en 20 de 34 países, lo que indica que se está frenando la tendencia de reducción de plantillas que ha dominado en los últimos trimestres. Las expectativas de contratación empeoran en 31 de los 33 países de los que se dispone de datos para realizar comparaciones con el cuarto trimestre del año anterior. Los directivos de 15 países prevén Proyecciones negativas, mientras que los de 10 países presentan sus peores expectativas de contratación desde que se incorporaron al estudio de Manpower.

India, Brasil, Colombia, Perú, China, Australia, Singapur, Costa Rica, Canadá, Taiwán y Polonia son los países que presentan las mejores perspectivas de contratación. Sin embargo, Rumanía, España, Irlanda, Japón y México registran las expectativas más negativas.

A escala regional, las perspectivas de empleo siguen siendo variadas. No obstante, hay señales que apuntan a que se mantiene la estabilización de los mercados de trabajo, que comenzó a notarse en el tercer trimestre de 2009, y las Proyecciones han mejorado en casi dos terceras partes de los países entrevistados. En la región Asia Pacífico, las perspectivas de contratación han mejorado con respecto al trimestre anterior en seis de los ocho países encuestados. En la región de Europa, Oriente Medio y África (EMEA), las Proyecciones han registrado un avance con respecto al trimestre anterior en 8 de los 18 países. En América, los directivos presentan una mejora en las perspectivas para los demandantes de empleo en seis de los nueve países encuestados, y sólo los directivos de México y Estados Unidos registran intenciones de contratación negativas para los próximos tres meses.

\* Los comentarios se basan en datos que tienen en cuenta la estacionalidad, si se dispone de ellos.

# Estudio Manpower de Proyección de Empleo España

América	Proyección de Empleo Neto			Variación del	Variación del
	4º Tr 2008	3er Tr 2009	4º Tr 2009	3er Tr 2009 al 4º Tr 2009	4º Tr 2008 al 4º Tr 2009
	%	%	%		
Argentina	19	-3	3	6	-16
Brasil	-	-	21	-	-
Canadá	13 (14) <sup>1</sup>	5 (-3) <sup>1</sup>	4 (5) <sup>1</sup>	-1 (8) <sup>1</sup>	-9 (-9) <sup>1</sup>
Colombia	22	-2	13	15	-9
Costa Rica	29	-1	6	7	-23
Estados Unidos	9 (9) <sup>1</sup>	2 (-2) <sup>1</sup>	-2 (-3) <sup>1</sup>	-4 (-1) <sup>1</sup>	-11 (-12) <sup>1</sup>
Guatemala	12	-1	1	2	-11
México	15 (10) <sup>1</sup>	0 (-3) <sup>1</sup>	4 (-5) <sup>1</sup>	4 (-2) <sup>1</sup>	-11 (-15) <sup>1</sup>
Perú	29	5	9	4	-20

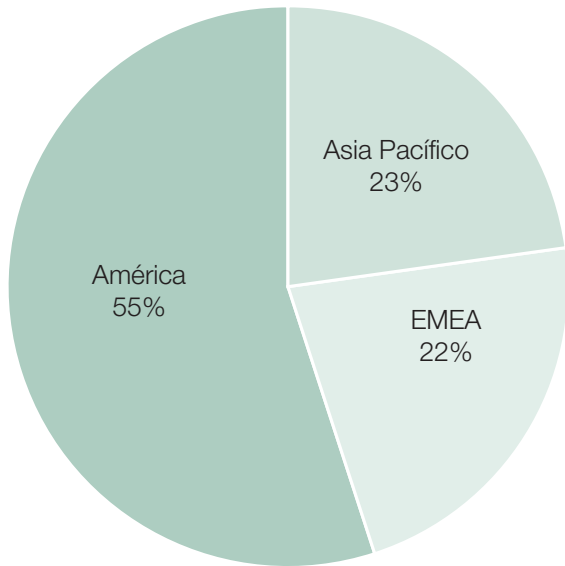
Asia Pacífico	Proyección de Empleo Neto			Variación del	Variación del
	4º Tr 2008	3er Tr 2009	4º Tr 2009	3er Tr 2009 al 4º Tr 2009	4º Tr 2008 al 4º Tr 2009
	%	%	%		
Australia	18 (16) <sup>1</sup>	0 (2) <sup>1</sup>	9 (7) <sup>1</sup>	9 (5) <sup>1</sup>	-9 (-9) <sup>1</sup>
China	11 (9) <sup>1</sup>	2 (3) <sup>1</sup>	11 (8) <sup>1</sup>	9 (5) <sup>1</sup>	0 (-1) <sup>1</sup>
Hong Kong	15 (14) <sup>1</sup>	0 (-3) <sup>1</sup>	4 (3) <sup>1</sup>	4 (6) <sup>1</sup>	-11 (-11) <sup>1</sup>
India	48 (39) <sup>1</sup>	23 (19) <sup>1</sup>	34 (25) <sup>1</sup>	11 (6) <sup>1</sup>	-14 (-14) <sup>1</sup>
Japón	8 (10) <sup>1</sup>	-9 (-6) <sup>1</sup>	-4 (-6) <sup>1</sup>	5 (0) <sup>1</sup>	-12 (-16) <sup>1</sup>
Nueva Zelanda	9 (8) <sup>1</sup>	-6 (-5) <sup>1</sup>	1 (-1) <sup>1</sup>	7 (4) <sup>1</sup>	-8 (-9) <sup>1</sup>
Singapur	16 (10) <sup>1</sup>	5 (5) <sup>1</sup>	14 (6) <sup>1</sup>	9 (1) <sup>1</sup>	-2 (-4) <sup>1</sup>
Taiwán	17 (13) <sup>1</sup>	12 (5) <sup>1</sup>	17 (5) <sup>1</sup>	5 (0) <sup>1</sup>	0 (-8) <sup>1</sup>

EMEA*	Proyección de Empleo Neto			Variación del	Variación del
	4º Tr 2008	3er Tr 2009	4º Tr 2009	3er Tr 2009 al 4º Tr 2009	4º Tr 2008 al 4º Tr 2009
	%	%	%		
Alemania	8 (7) <sup>1</sup>	-2 (-4) <sup>1</sup>	-1 (-2) <sup>1</sup>	1 (2) <sup>1</sup>	-9 (-9) <sup>1</sup>
Austria	9 (9) <sup>1</sup>	-1 (-2) <sup>1</sup>	-3 (-3) <sup>1</sup>	-2 (-1) <sup>1</sup>	-12 (-12) <sup>1</sup>
Bélgica	7 (6) <sup>1</sup>	-1 (-1) <sup>1</sup>	2 (0) <sup>1</sup>	3 (1) <sup>1</sup>	-5 (-6) <sup>1</sup>
<b>España</b>	<b>-9 (-6)<sup>1</sup></b>	<b>-5 (-8)<sup>1</sup></b>	<b>-11 (-8)<sup>1</sup></b>	<b>-6 (0)<sup>1</sup></b>	<b>-2 (-2)<sup>1</sup></b>
Francia	3 (2) <sup>1</sup>	-3 (-4) <sup>1</sup>	0 (-1) <sup>1</sup>	3 (3) <sup>1</sup>	-3 (-3) <sup>1</sup>
Grecia	12	-7	0	7	-12
Hungría	-	-4	-4	0	-
Irlanda	-7 (-5) <sup>1</sup>	-7 (-11) <sup>1</sup>	-10 (-8) <sup>1</sup>	-3 (3) <sup>1</sup>	-3 (-3) <sup>1</sup>
Italia	-5 (-3) <sup>1</sup>	-3 (-6) <sup>1</sup>	-5 (-3) <sup>1</sup>	-2 (3) <sup>1</sup>	0 (0) <sup>1</sup>
Noruega	8 (10) <sup>1</sup>	15 (10) <sup>1</sup>	1 (3) <sup>1</sup>	-14 (-7) <sup>1</sup>	-7 (-7) <sup>1</sup>
Países Bajos	11 (9) <sup>1</sup>	-1 (0) <sup>1</sup>	2 (0) <sup>1</sup>	3 (0) <sup>1</sup>	-9 (-9) <sup>1</sup>
Polonia	19	9	5	-4	-14
Reino Unido	-1 (-2) <sup>1</sup>	-4 (-6) <sup>1</sup>	0 (-2) <sup>1</sup>	4 (4) <sup>1</sup>	1 (0) <sup>1</sup>
Rep. Checa	1	1	-4	-5	-5
Rumanía	21	-7	-11	-4	-32
Sudáfrica	17	2	1	-1	-16
Suecia	9 (9) <sup>1</sup>	1 (-2) <sup>1</sup>	3 (3) <sup>1</sup>	2 (5) <sup>1</sup>	-6 (-6) <sup>1</sup>
Suiza	5 (5) <sup>1</sup>	-1 (2) <sup>1</sup>	-3 (-3) <sup>1</sup>	-2 (-5) <sup>1</sup>	-8 (-8) <sup>1</sup>

\* EMEA - Europa, Oriente Medio y África

1. El número entre paréntesis es la Proyección de Empleo Neto cuando se aplica un ajuste para eliminar el impacto de las variaciones estacionales en la contratación laboral.

## Directivos que participan en el estudio por región



Para llevar a cabo el Estudio Manpower para la Proyección de Empleo Neto en el cuarto trimestre de 2009 se han realizado más de 72.000 entrevistas a directivos de recursos humanos y altos cargos con responsabilidad en contratación, tanto del sector público como del privado, de todo el mundo. El 55% de los encuestados procede de nueve países de la región de América, el 22% de dieciocho países de la región EMEA, y el 23% de ocho países y territorios de Asia Pacífico.

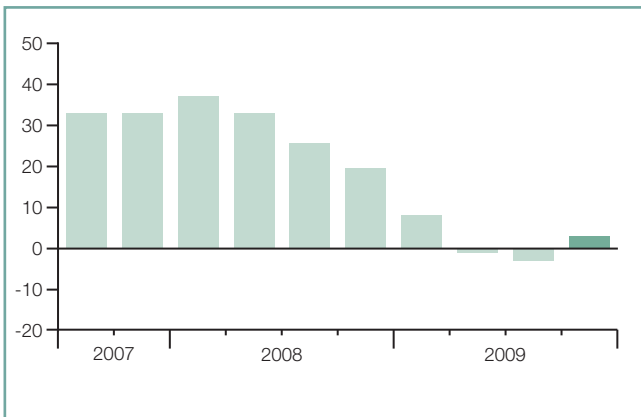
## América

Se han realizado más de 39.000 entrevistas en Argentina, Brasil, Canadá, Colombia, Costa Rica, Estados Unidos, Guatemala, México y Perú para evaluar las proyecciones de empleo del cuarto trimestre de 2009.

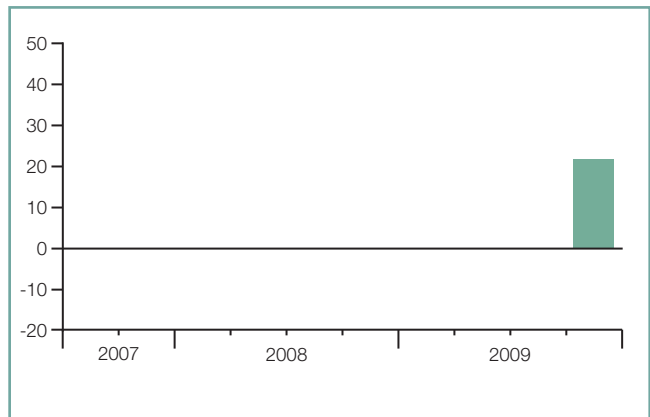
En siete de los nueve países donde se ha realizado el estudio se registran Proyecciones de Empleo Neto positivas. En comparación con el trimestre anterior, se espera que el ritmo de contratación mejore en todos los países salvo en México y Estados Unidos, donde las perspectivas de contratación de los directivos se sitúan en su nivel más bajo desde que Manpower comenzó a realizar el estudio en dichos países. Se prevé que el ritmo de contratación se ralentice en los ocho países de los que se dispone de datos para la comparación con el mismo periodo de 2008.

Los directivos de Brasil prevén el mayor nivel de contratación, un optimismo que se debe, en gran medida, a las sólidas previsiones para el sector Servicios. Los directivos de Perú, Colombia y Costa Rica también presentan intenciones de contratación positivas. El optimismo de los directivos de Canadá ha permitido que la Proyección vuelva a situarse en terreno positivo, después de las malas previsiones del trimestre anterior, y tanto el sector de la Construcción como el de Intermediación Financiera y Servicios Empresariales son los que presentan las mejores perspectivas para los demandantes de empleo. A pesar de que México y Estados Unidos presentan unas intenciones de contratación pesimistas, unos 7 de cada 10 directivos de ambos países señalan que en el próximo trimestre no habrá cambios en sus plantillas, lo que sugiere una mayor estabilidad para los próximos tres meses.

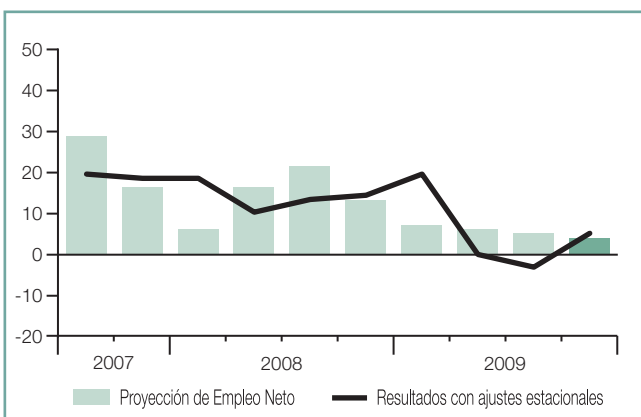
### Argentina



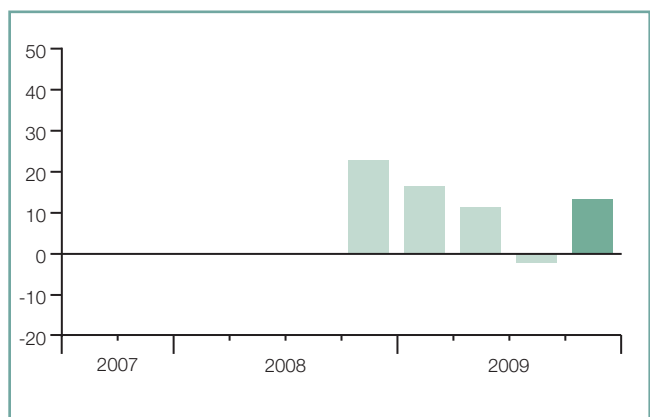
### Brasil



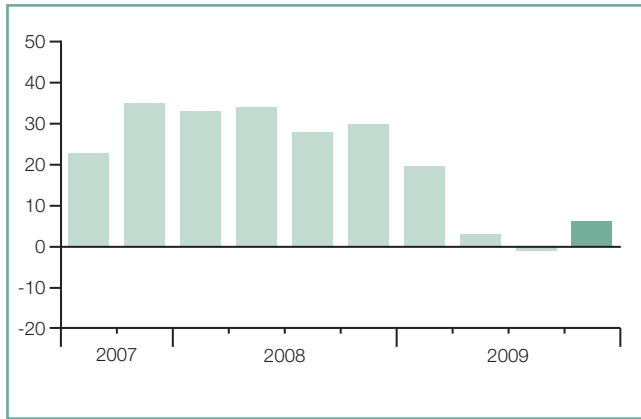
### Canadá



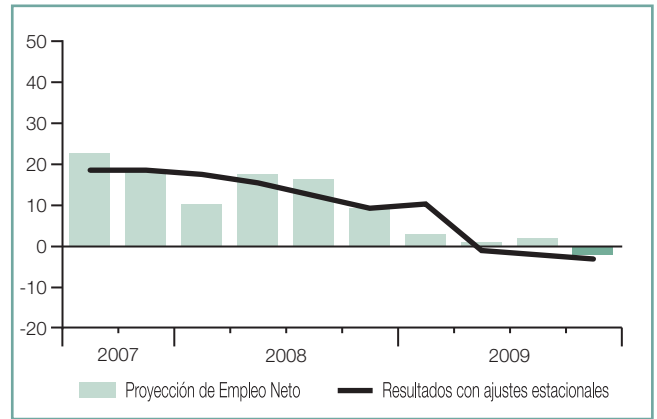
### Colombia



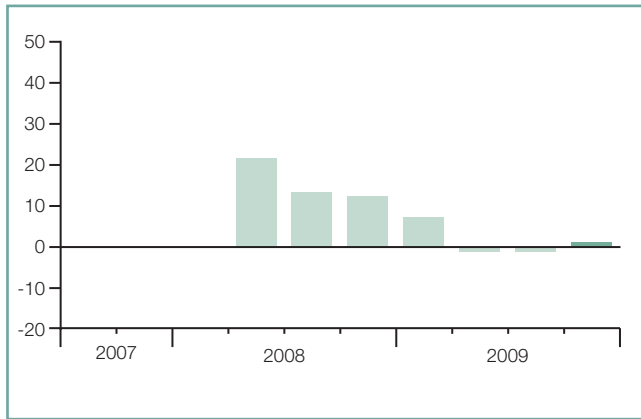
### Costa Rica



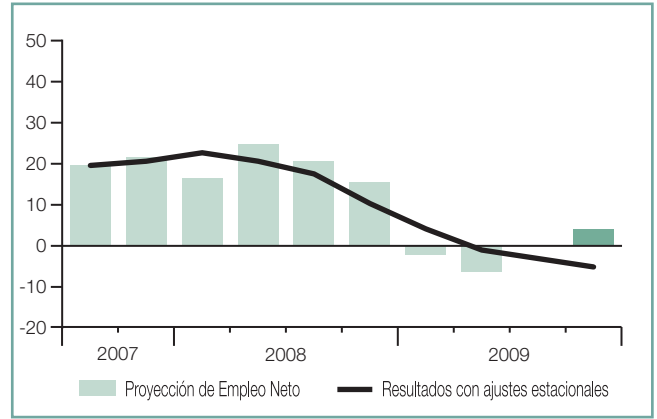
### Estados Unidos



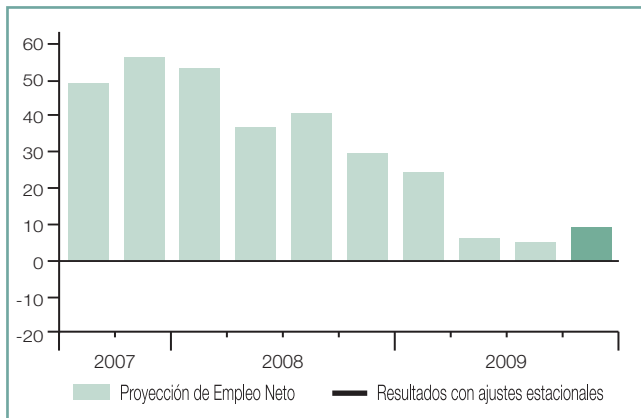
### Guatemala



### México



### Perú



En el caso de México, la barra correspondiente al 3er trimestre de 2009 no aparece porque la Proyección de Empleo Neto para este periodo en el país es 0%.

## Asia Pacífico

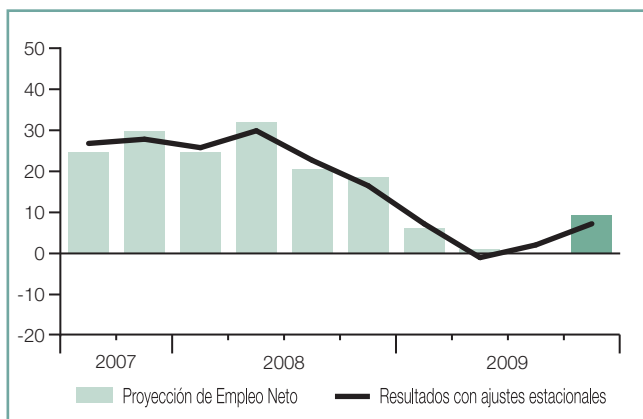
Se han realizado más de 16.500 entrevistas en la región Asia Pacífico para evaluar las previsiones de contratación laboral entre octubre y diciembre de 2009.

La confianza de los directivos mejora en la mayoría de los mercados laborales. En seis de los ocho países y territorios entrevistados los directivos presentan intenciones de contratación positivas, aunque se prevé que la actividad se ralentice con respecto a los patrones históricos de la región. En todos los países de la región, las intenciones de contratación mejoran o no varían con respecto al trimestre anterior, y los directivos de Hong Kong, India, Australia y China presentan mejoras bastante notables. No obstante, se prevé que el ritmo de contratación para toda la región siga siendo inferior con respecto al mismo trimestre de 2008, y los directivos de Japón presentan sus previsiones menos

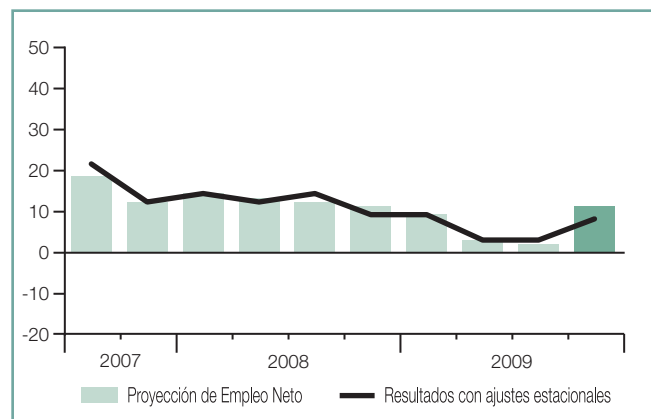
optimistas desde que el estudio comenzó a realizarse en dicho país. Por su parte, los directivos de India y Hong Kong también registran descensos notables, en comparación con el cuarto trimestre de 2008.

Aunque las expectativas de contratación son considerablemente más moderadas que hace un año, los directivos de India siguen siendo los más optimistas de la región y registran una mejora notable en las previsiones del ritmo de contratación para los sectores de Actividades Sociales y Comercio y Reparaciones. En cuanto a China, las expectativas de contratación han mejorado de forma moderada, y sus previsiones para todos los sectores registran un aumento con respecto al trimestre anterior.

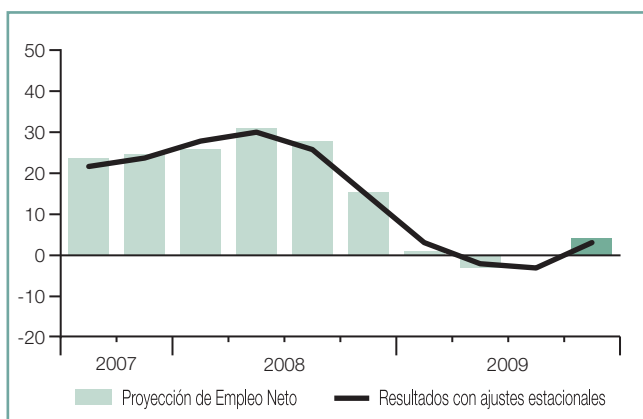
### Australia



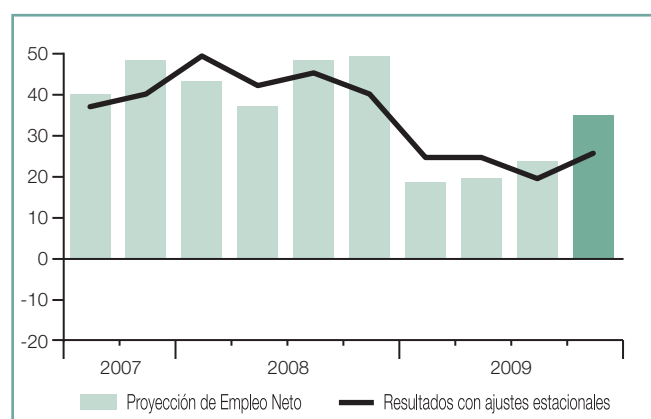
### China



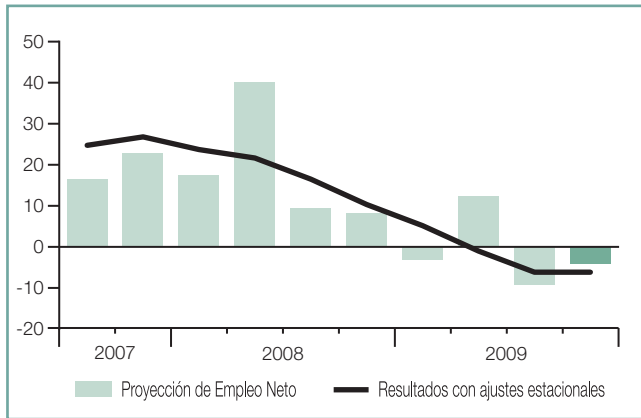
### Hong Kong



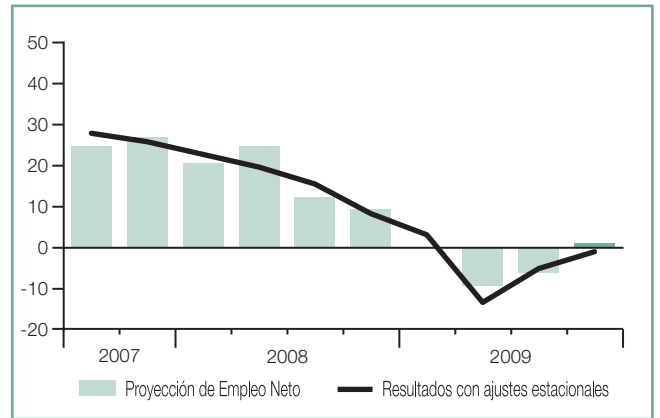
### India



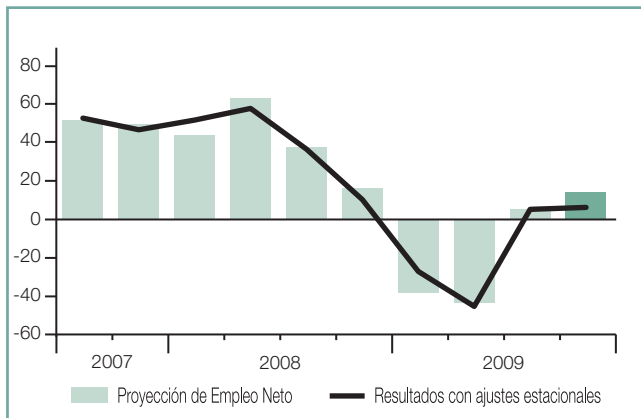
## Japón



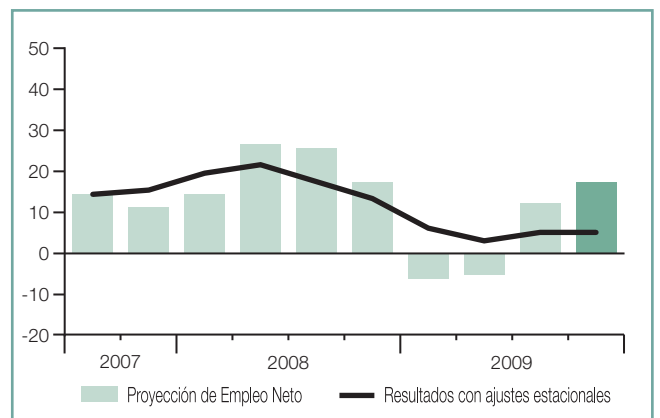
## Nueva Zelanda



## Singapur



## Taiwán



En los casos de las barras correspondientes al 3er trimestre de 2009 de Australia y Hong Kong y la del 1r trimestre de 2009 en Nueva Zelanda, no aparecen porque la Proyección de Empleo Neto para estos periodos en dichos países es 0%.

## EMEA

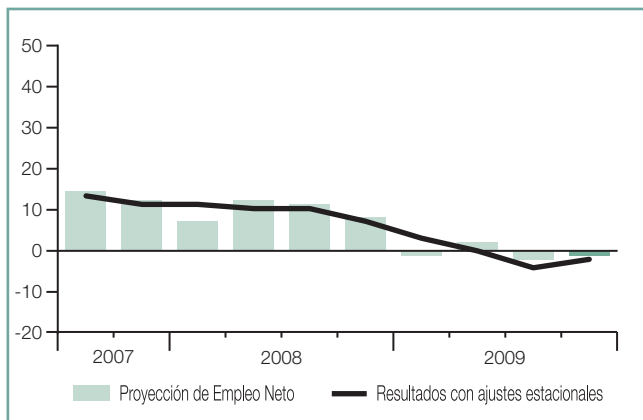
Se han realizado casi 16.000 entrevistas a directivos de 18 países de la región EMEA con el fin de evaluar las tendencias de contratación previstas para el cuarto trimestre de 2009.

En general, se prevé que el nivel de contratación siga siendo bajo en la región de Europa, Oriente Medio y África (EMEA). Los directivos de Polonia, Noruega, Suecia y Sudáfrica son los únicos que presentan una actividad de contratación positiva, aunque modesta, para el cuarto trimestre de 2009. Las previsiones mejoran en 8 de los 18 países de los que se dispone de datos para realizar comparaciones con el trimestre anterior. En 15 de los 17 países de los que se dispone de datos para realizar comparaciones con el cuarto trimestre de 2008 se prevé una ralentización del ritmo de contratación. En toda la región, los demandantes de empleo del sector de la Industria Manufacturera seguirán enfrentándose a un

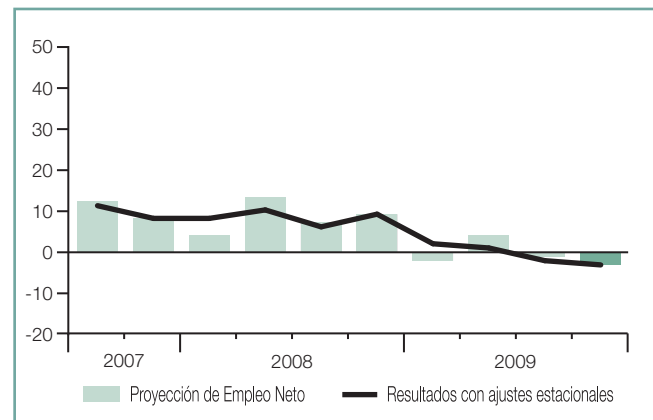
mercado difícil, especialmente en Alemania, donde siguen empeorando las expectativas de contratación de los directivos por sexto mes consecutivo.

Los directivos de Polonia, Noruega y Suecia prevén la actividad de contratación más favorable de la región, mientras que los de Rumanía, Irlanda y España son los menos optimistas en cuanto a la ampliación de sus plantillas en el próximo trimestre. Cabe señalar que los directivos de Austria, República Checa, Países Bajos, Polonia, Rumanía, Sudáfrica y Suiza presentan sus planes de contratación más pesimistas desde que el estudio comenzó a realizarse en dichos países.

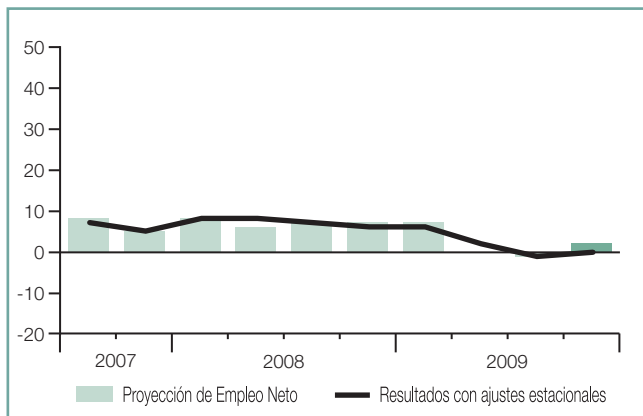
### Alemania



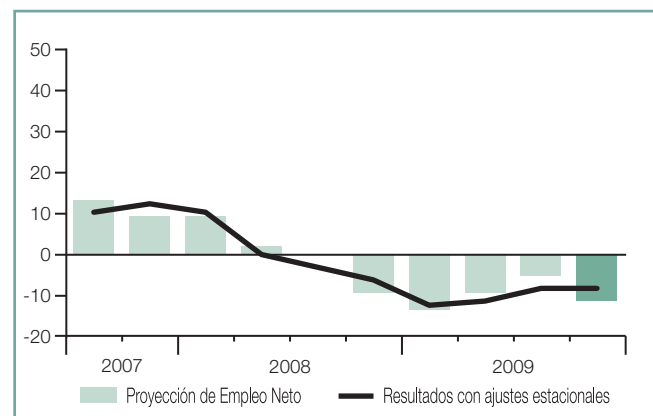
### Austria



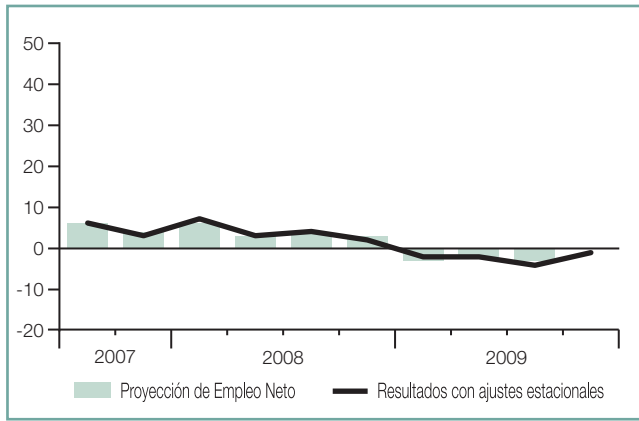
### Bélgica



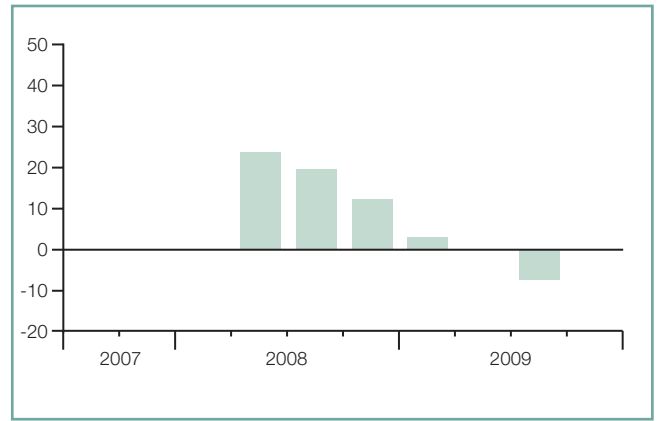
### España



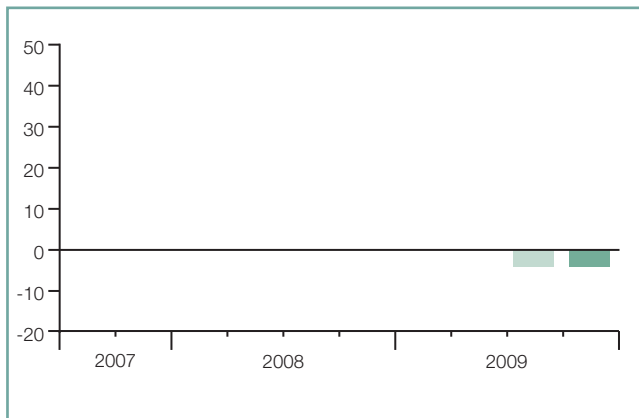
## Francia



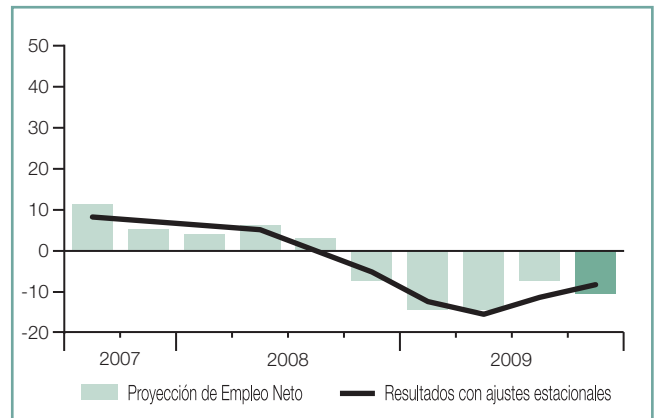
## Grecia



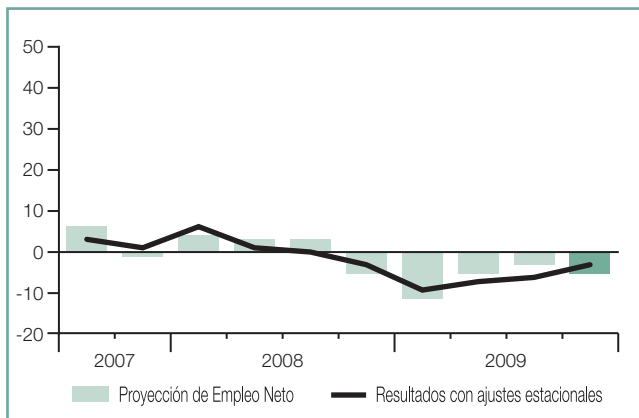
## Hungría



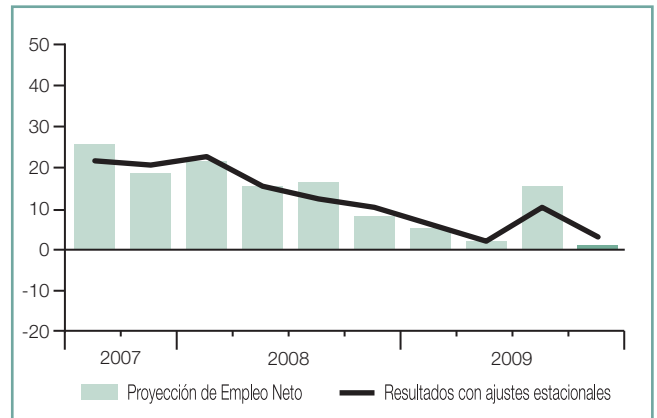
## Irlanda



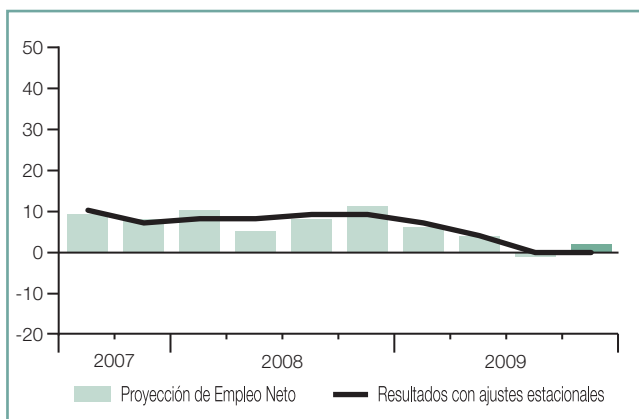
## Italia



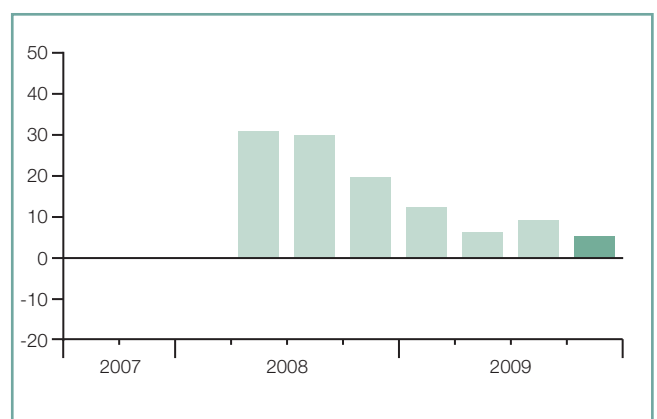
## Noruega



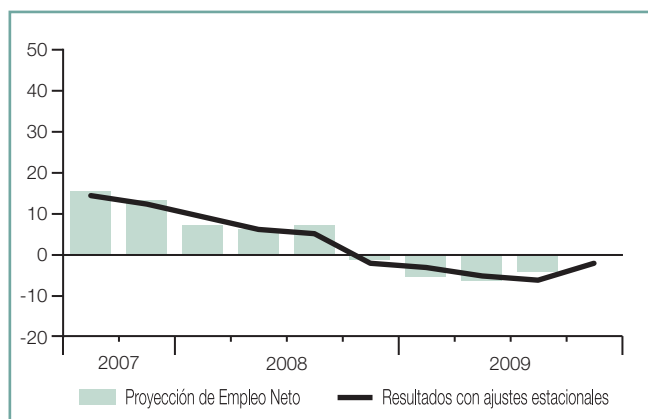
## Países Bajos



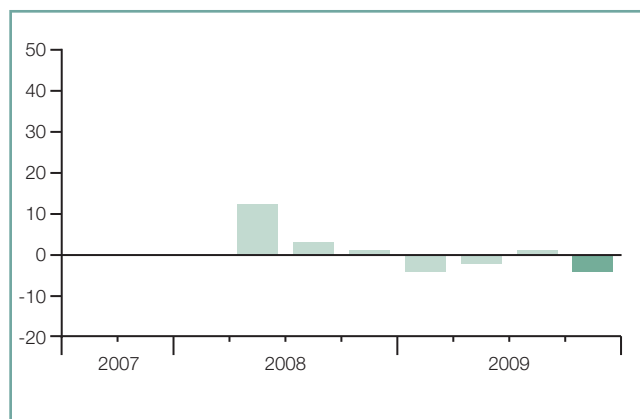
## Polonia



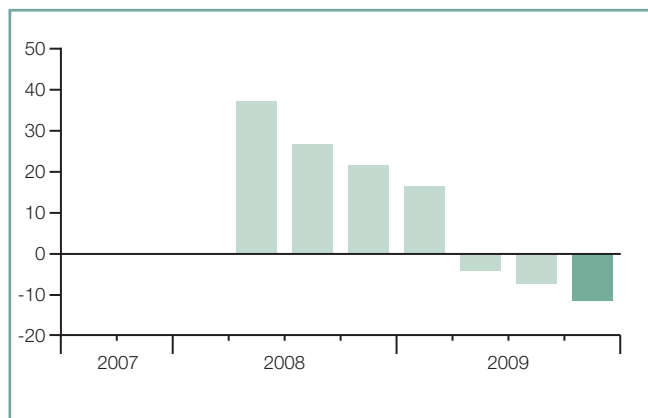
## Reino Unido



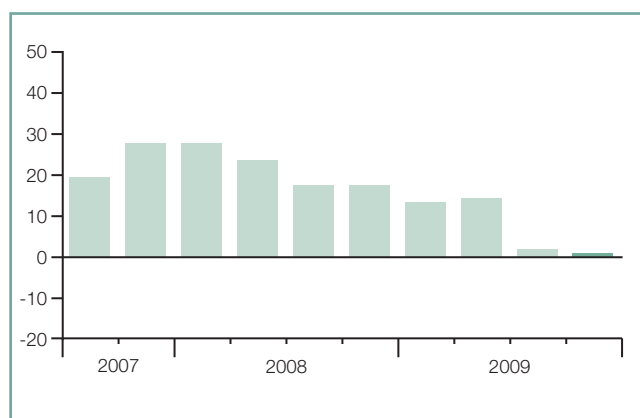
## República Checa



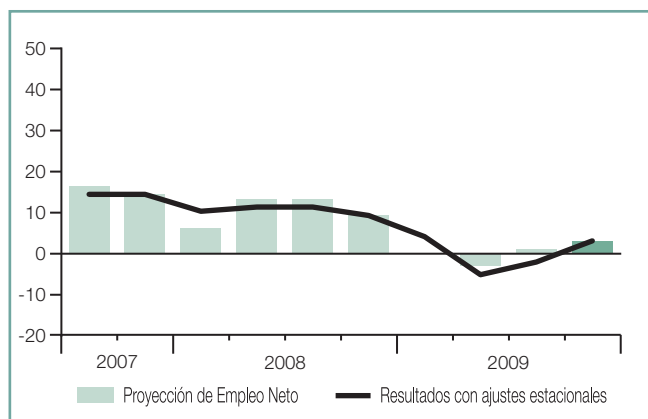
## Rumanía



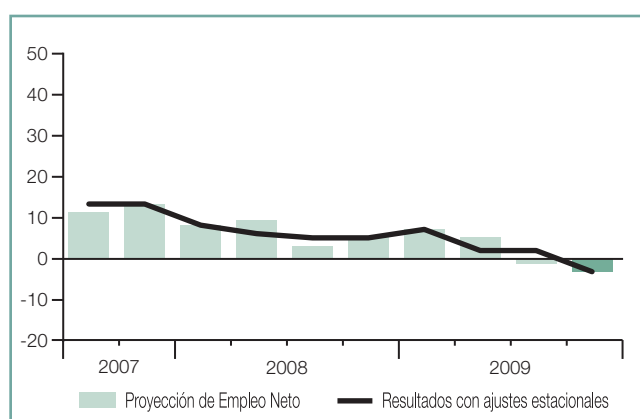
## Sudáfrica



## Suecia



## Suiza



En los casos de las barras correspondientes al 4º trimestre de 2009 en Francia, Grecia y Reino Unido; la barra del 2º trimestre de 2009 en Bélgica y Francia, la del 1º trimestre de 2009 en Suecia y la barra correspondiente al 3º trimestre de 2008 en España no aparecen porque la Proyección de Empleo Neto para estos periodos en estos países es 0%.

## Sobre el Estudio

El Estudio Manpower de Proyección de Empleo analiza de forma trimestral la intención de los directivos de incrementar o reducir el número de empleados de su plantilla en los próximos tres meses. Manpower realiza desde hace más de 45 años este estudio, que se ha convertido en uno de los indicadores de referencia sobre la dinámica del empleo más fidedignos del mundo. El éxito del estudio se fundamenta en los siguientes factores:

**Exclusividad:** Se trata de una encuesta sin precedentes en cuanto a su tamaño, alcance, duración y área de estudio.

**Previsión:** A diferencia de otros informes centrados en datos retrospectivos, el Estudio Manpower de Proyección de Empleo es el único que se basa en la previsión de los directivos a los que se les pide que pronostiquen la situación laboral para el trimestre siguiente.

**Focalización:** Durante más de cuatro décadas, el estudio ha obtenido toda su información a partir de una única pregunta.

**Independencia:** El estudio se lleva a cabo con una muestra representativa de directivos de todas las regiones de los distintos países en los que se realiza. Los participantes de la encuesta no se extraen de la base de datos de clientes de Manpower.

**Consistencia:** Más de 72.000 empresas, tanto del sector público como del privado, de 35 países y territorios, constituyen la totalidad de la muestra. Ésta permite realizar un análisis por sectores y regiones y así ofrecer una información más detallada.

## Metodología

El Estudio Manpower de Proyección de Empleo se realiza empleando una metodología autorizada conforme a las normas más exigentes en investigación de mercados. El equipo de investigación para los 35 países y territorios en los que se realiza actualmente el estudio está formado por el Servicio de Estudios de Manpower e *Inforcop Research Ltd*. La encuesta se ha estructurado para que sea representativa de cada economía nacional. El margen de error de todos los datos nacionales, regionales o globales no supera el +/- 3,9%.

En España, *Right Management Consultants* realiza la encuesta, que incluye a 1.000 empresas. El margen de error es de +/- 3,1%.

## Pregunta del estudio

A todos los directivos que participan en el estudio en todo el mundo se les formula la misma pregunta: "¿Cómo prevé usted que cambiará el empleo en su empresa en el próximo trimestre, hasta diciembre de 2009, en comparación con el actual?"

## Proyección de Empleo Neto

A lo largo del informe utilizamos el término "Proyección de Empleo Neto". Esta cifra se obtiene tomando el porcentaje de los directivos que prevén un incremento de la contratación laboral menos el porcentaje de los que esperan reducirla en el próximo trimestre. El resultado de este cálculo es la Proyección de Empleo Neto.

## Desestacionalización

Se han aplicado ajustes estacionales a los datos de Alemania, Australia, Austria, Bélgica, Canadá, China, España, Estados Unidos, Francia, Hong Kong, India, Irlanda, Italia, Japón, México, Noruega, Nueva Zelanda, Países Bajos, Reino Unido, Singapur, Suecia, Suiza y Taiwán para ofrecer una mayor comprensión de los datos de la encuesta. Dichos ajustes facilitan la revisión de los datos sin las fluctuaciones del empleo que normalmente se producen en las mismas épocas cada año. De esta manera, se ofrece una visión más clara de los datos en el tiempo. En un futuro, Manpower tiene previsto introducir ajustes estacionales en los datos de otros países, a medida que se vayan recopilando datos históricos.

Cabe señalar que en el segundo trimestre de 2008 Manpower ha adoptado el método TRAMO-SEATS para ajustar los datos.

## Historia del Estudio

- 1962** Se lanza la primera edición del "Estudio Manpower de Proyección de Empleo" en Estados Unidos y Canadá.
- 1966** Manpower lanza en el Reino Unido, y por primera vez en Europa, el estudio bajo el nombre "Encuesta Trimestral del Panorama Laboral". Dicha encuesta adopta el mismo formato de investigación de previsión que la de Estados Unidos.
- 1976** Se lanza la segunda generación del Estudio Manpower de Proyección de Empleo en Estados Unidos y Canadá. La metodología de investigación se actualiza para incorporar los avances en el área de investigación de mercados.
- 2002** La "Encuesta Trimestral del Panorama Laboral" de Manpower en el Reino Unido se actualiza mejorando la metodología de investigación. Se lanza en México e Irlanda el Estudio Manpower.
- 2003** Se lanza la tercera generación del "Estudio Manpower de Proyección de Empleo" y el programa se extiende a un total de 18 países de todo el mundo: Alemania, Australia, Austria, Bélgica, Canadá, España, Estados Unidos, Francia, Holanda, Hong Kong, Irlanda, Italia, Japón, México, Noruega, Reino Unido, Singapur y Suecia.
- 2004** Manpower lanza en Nueva Zelanda el "Estudio Manpower de Proyección de Empleo".
- 2005** Manpower lanza en China, India, Suiza y Taiwán el "Estudio Manpower de Proyección de Empleo".
- 2006** Manpower lanza en Costa Rica y Perú el "Estudio Manpower de Proyección de Empleo". Se aplican ajustes estacionales a los datos de Alemania, Australia, Austria, Bélgica, España, Francia, Hong Kong, Irlanda, Italia, Japón, México, Noruega, Países Bajos, Singapur y Suecia en el tercer trimestre.  
Manpower lanza en Sudáfrica el "Estudio Manpower de Proyección de Empleo".
- 2007** Manpower lanza en Argentina el "Estudio Manpower de Proyección de Empleo". Se aplican ajustes estacionales a los datos de Nueva Zelanda en el primer trimestre.
- 2008** Manpower lanza el estudio en Colombia, Guatemala, Polonia, República Checa y Rumanía. En el segundo trimestre se aplican los ajustes estacionales a los resultados de China y Taiwán, y a los datos de India y Suiza en el tercer trimestre.
- 2009** Manpower lanza por primera vez en Hungría el "Estudio Manpower de Proyección de Empleo" en el primer trimestre, y en Brasil en el cuarto trimestre.

## Sobre Manpower Inc.

Manpower Inc. (NYSE: MAN) es líder mundial en el sector de recursos humanos y está especializada en la creación y prestación de servicios que permiten a sus clientes tener éxito en el cambiante mundo del trabajo. Manpower, creada en 1948, ofrece a sus clientes un amplio abanico de servicios que abarcan la totalidad del ciclo laboral; trabajo temporal, externalización y consultoría, evaluación, selección, formación y recolocación laboral. Con presencia en 82 países y más de 4.100 oficinas, Manpower logra cubrir las necesidades de sus 400.000 clientes anuales, entre los que se encuentran tanto pequeñas y medianas empresas de todos los sectores, como las más grandes corporaciones multinacionales. El objetivo de Manpower es incrementar la productividad de sus clientes a través de una mejora en la calidad, eficacia y reducción de costes de la totalidad de su fuerza laboral. Manpower Inc. opera con cinco marcas: Manpower, Manpower Professional, Elan, Jefferson Wells y Right Management. Para más información sobre Manpower Inc, visite [www.manpower.com](http://www.manpower.com)

En España, Manpower ofrece las mejores soluciones en recursos humanos a través de sus más de 150 oficinas distribuidas por todo el territorio español, con una plantilla total de casi 800 profesionales altamente cualificados.

Más información sobre Manpower en España en [www.manpower.es](http://www.manpower.es)

Manpower - Còrsega 418. 08037 Barcelona  
Tel. 93 459 18 19  
[www.manpower.es](http://www.manpower.es)

© 2009, Manpower Inc. *All rights reserved.*